

Estimaciones agrícolas

Informe semanal

13 de julio de 2023

Secretaría de Agricultura,
Ganadería y Pesca



Ministerio de Economía
Argentina

INFORME SEMANAL al 13 de julio de 2023

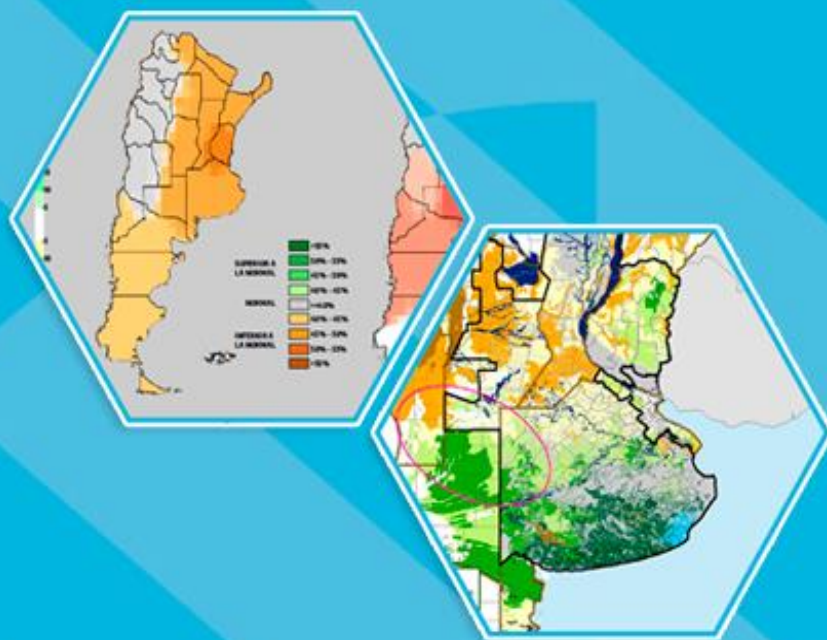
Índice

- ✓ Panorama Agroclimático
 - Precipitaciones
 - Temperaturas
 - Estado de las reservas hídricas
- ✓ Evolución de los cultivos al 13/07/2023
 - Cosecha Fina, Campaña 23/24 (Cártamo, Cebada, Colza, Garbanzo, Lino, Trigo)
 - Cosecha Gruesa, Campaña 22/23 (Algodón, Maíz, Maní, Poroto, Soja, Sorgo)
- ✓ Mapa de delegaciones
- ✓ Avance de la cosecha de algodón 22/23
- ✓ Avance de la cosecha de maíz 22/23
- ✓ Avance de la cosecha de maní 22/23
- ✓ Avance de la cosecha de soja 22/23
- ✓ Avance de la cosecha de sorgo 22/23
- ✓ Avance de la siembra de cebada 23/24
- ✓ Avance de la siembra de trigo 23/24
- ✓ Área sembrada de Granos y Algodón, 2012/2013 - 2021/2022
- ✓ Volúmenes de producción de Granos y Algodón, 2012/2013 - 2021/2022
- ✓ Producción de cultivos en la República Argentina, 2021/2022
- ✓ Humedad del suelo y aspecto del cultivo (Maíz)
- ✓ Humedad del suelo y aspecto del cultivo (Trigo)

Si desea alguna aclaración respecto a la información presentada en este reporte, puede comunicarse con el 011-4349-2758 o vía e-mail a: direstiagri@magyp.gob.ar

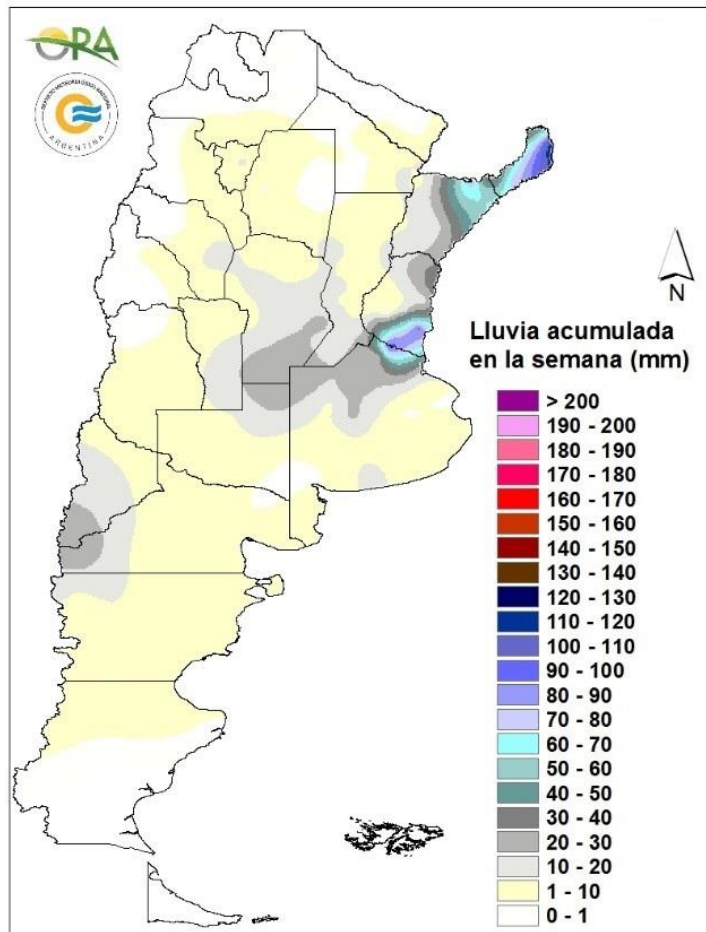


Panorama Agroclimático



PRECIPITACIONES

Los mayores acumulados de la semana se registraron en Misiones, con un máximo local en Bernardo de Irigoyen (125mm). En Corrientes y norte de Entre Ríos las lluvias fueron algo inferiores, en general de 20-40mm, ampliamente superados en Ituzaingó (78mm), mientras que en el sur de Entre Ríos se destaca Gualeguaychú (92mm). En la zona núcleo los milimetrajés rondaron los 30mm hasta las 9hs del día miércoles. Tanto en la zona centro, como en el Litoral continúan dándose eventos al momento de elaboración de este informe. Por otro lado, en el noroeste patagónico se destacan nuevamente Bariloche (30mm) y El Bolsón (19mm), mientras que en el resto del país los acumulados fueron escasos o nulos.

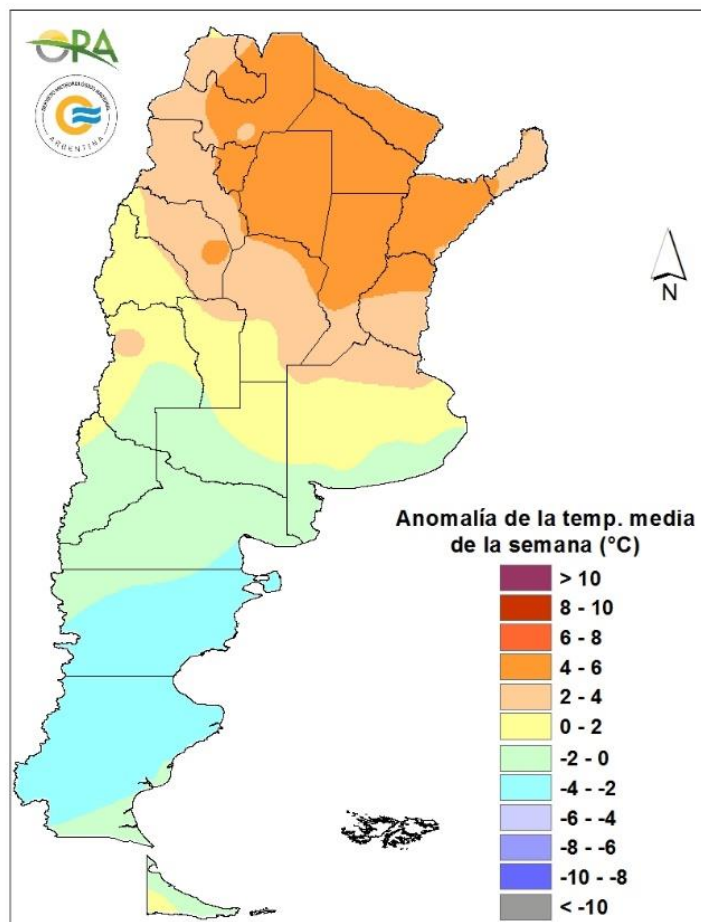


Precipitaciones acumuladas en la semana

Entre miércoles y jueves se esperan lluvias de diversa intensidad en Río Negro, Buenos Aires, La Pampa, Mendoza, San Luis, Córdoba, Santa Fe, Entre Ríos y NEA. Entre viernes y martes próximo podría haber precipitaciones y posibilidad de nieve en zonas cordilleranas de Mendoza y Patagonia.

TEMPERATURAS

Las temperaturas medias de los últimos siete días fueron inferiores a las normales para la época del año en Patagonia, mientras que fueron superiores en el centro y norte del país, particularmente en sectores del NEA y del NOA, donde las anomalías térmicas rondaron los 5°C por encima de la media. En dichas regiones las máximas superaron nuevamente los 30°C en gran cantidad de localidades, destacándose Rivadavia (33°C). Por otro lado, las heladas tanto agronómicas como meteorológicas afectaron a Patagonia, regiones cordilleranas, sur de San Luis y Córdoba y centro y sur de Buenos Aires. La mínima más baja de la semana se reportó en El Calafate (-11,5°C), mientras que en la región pampeana se dio en Coronel Suárez (-1,6°C)

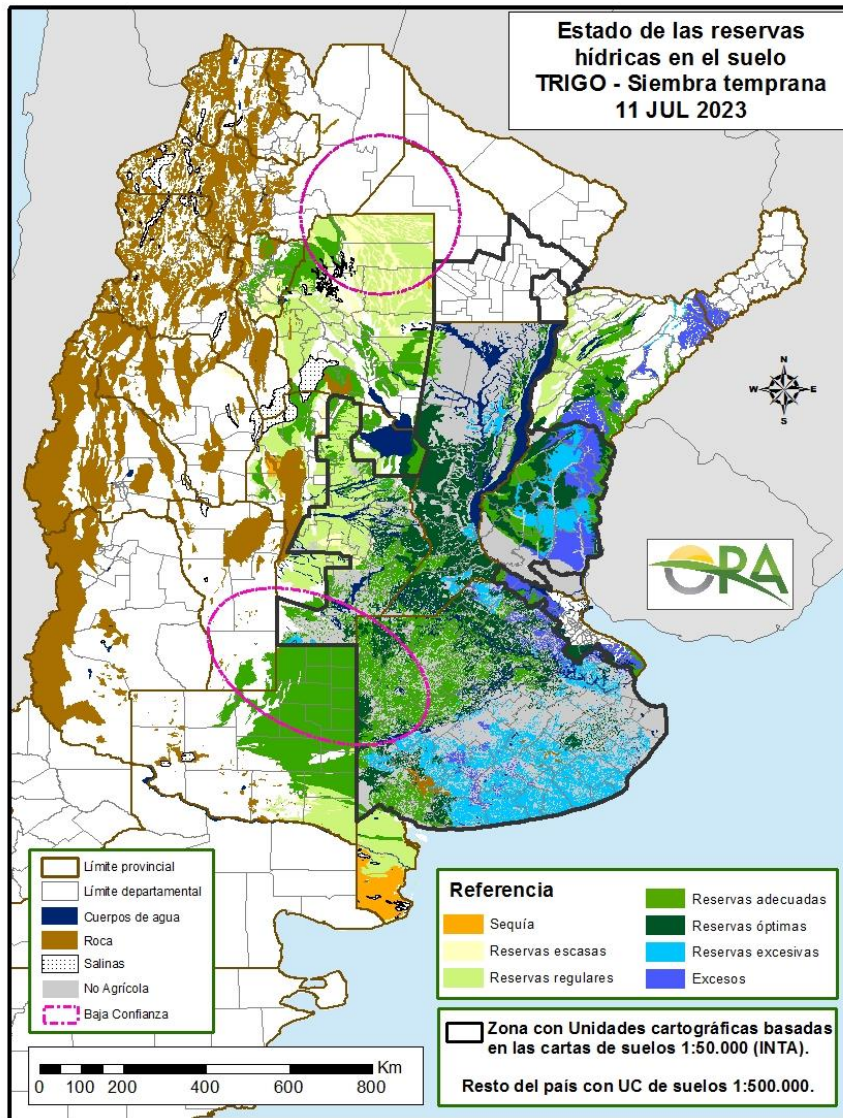


Anomalía de la temperatura media de la semana

Se esperan temperaturas medias por debajo de lo normal en todo el país. En la semana se espera el avance sucesivo de dos sistemas que hará descender las temperaturas en todo el país, con posibilidad de heladas agronómicas desde el centro de Córdoba hasta la Patagonia y entre lunes y martes de la próxima semana se agregaría el NEA y posibilidad de heladas meteorológicas en zonas serranas de Buenos Aires.

ESTADO DE LAS RESERVAS HIDRICAS

El mapa corresponde a la estimación de contenido de agua en el primer metro de suelo para lotes con TRIGO DE SIEMBRA TEMPRANA. Valores locales de reservas pueden consultarse en http://www.ora.gob.ar/camp_actual_reservas.php. Se observan recargas en los perfiles hídricos del Litoral y el norte de Buenos Aires debido a los aportes de los últimos días, región que continua con eventos de precipitación al momento de elaboración de este informe. Conforme a esto, la mayor parte de Entre Ríos presenta excesos hídricos, mientras que en el resto de la provincia los almacenajes son adecuados y óptimos. En el centro y norte de Santa Fe las reservas son óptimas, con algunos sectores donde son excesivas. En la zona núcleo predominan los niveles de humedad adecuados y óptimos, tornándose excesivos en el este de dicha región. En el centro de Córdoba mejora levemente la situación debido a las lluvias de la última semana, mientras que en Santiago del Estero, se observa un desecamiento, debido a la escasez de precipitaciones y a las altas temperaturas de los últimos días. Por otro lado, en el centro y sur de Buenos Aires desaparece la mayor parte de los excesos hídricos, prevaleciendo aun las reservas excesivas temporarias.



Mapa de reservas hídricas hecho a partir de datos meteorológicos del SMN y del INTA e información de suelos del INTA



Estado de los Cultivos



Cosecha Fina – Campaña 2023/2024

CÁRTAMO

El cultivo implantado en la provincia de Salta, se encuentra en etapas de crecimiento, si bien se reportan daños por heladas, se encuentran en buen estado general.

CEBADA



Durante la semana prosiguió la siembra, alcanzando a nivel provincial, un avance del 81%, unos 8 puntos porcentuales demorada con respecto a la campaña anterior para la misma fecha. Las lloviznas registradas en toda la provincia beneficiaron al cultivo y favorecieron su tasa de crecimiento, además de mejorar la primera capa de suelo y permitir avanzar con su implantación.



Sólo restan por implantarse algunos lotes en el ámbito de las delegaciones Laboulaye y Villa María. Los primeros sembrados se encuentran en plena etapa vegetativa en buenas condiciones.



Con la siembra de los últimos lotes en el área de la delegación Rosario del Tala se da por finalizada la misma en toda la provincia. El cultivo evoluciona en sus primeras etapas de crecimiento sin inconvenientes.



La mejora en las condiciones de humedad de la cama de siembra favorece la siembra de este cultivo, la cual alcanza el 41% del área estimada.



Con la siembra de los últimos lotes en la delegación Venado Tuerto se da por finalizada la misma en toda la provincia. Los lotes presentan buenas condiciones sin problemas de plagas ni enfermedades.

COLZA

Avanzan las labores de siembra encontrándose muy avanzadas, prácticamente en las instancias finales de la implantación. En Entre Ríos, finalizada la siembra, se reporta que el 30% de la superficie se encuentra ingresando en floración. En ningún caso se reportan inconvenientes sanitarios ni presencia de plagas.

GARBANZO

El cultivo implantado atraviesa etapas vegetativas, en buen estado, y en algunos casos con demoras en el ritmo de crecimiento debido a las bajas temperaturas y falta de humedad.

LINO

Ya se ha finalizado la siembra en la provincia de Entre Ríos. El cultivo se encuentra en etapas de crecimiento en buen estado general.

TRIGO



Durante la semana se registraron precipitaciones generalizadas que, si bien no fueron de grandes volúmenes, permitieron mejorar el contenido de humedad de la cama de siembra.

En la zona norte (Pergamino, Junín) prácticamente toda la superficie estimada está sembrada y la mayoría ya está emergida. Las condiciones climáticas y las lluvias registradas durante la semana permitieron que los cultivos se desarrollen con normalidad.

En el área de la delegación Lincoln, las labores de siembra continuaron hasta que tuvieron que detenerse por las lluvias. Los registros en general fueron buenos y van a permitir finalizar con el último porcentaje de siembra, además de favorecer a los cultivos en crecimiento, los que presentan buen estado. Los primeros sembrados ya están con 2 o 3 macollos.

En la zona de Pehuajó se registraron precipitaciones que promediaron los 15 mm lo que permitirá continuar con la siembra de los ciclos intermedios o cortos a pesar de lo avanzado de la fecha. De los pocos lotes sembrados en fecha, los emergidos presentan escaso crecimiento.

Las lluvias de los últimos días de a poco han ido modificando las condiciones de los cultivos de fina ya implantados en el centro-norte provincial (Bragado, Veinticinco de Mayo). La humedad en el perfil empieza a ser más pareja producto, sobre todo, de estas lluvias de baja intensidad que permiten una buena infiltración. Los trigos se encuentran transcurriendo de manera lenta las primeras etapas vegetativas y se presentan, sin cubrir el entresurco por completo, con muy buen aspecto y una sanidad adecuada. Restan sembrarse algunos lotes de ciclo corto cuya siembra se estima a realizarse en los próximos días, en función de la mejora de las condiciones del suelo.

En el este provincial (La Plata, General Madariaga) continúa la siembra, con buena humedad edáfica, aunque en algunas zonas se ha retrasado por falta de piso. Los primeros lotes ya se encuentran en estadios vegetativos con buen estado general.

En el área central (delegación Bolívar), la siembra está prácticamente finalizada. El cultivo presenta muy buen aspecto, cubriendo adecuadamente el entresurco. El contenido de humedad del suelo es bueno a muy bueno.

En los partidos de Adolfo Alsina y Guaminí, de la delegación Salliqueló la emergencia se viene desarrollando en condiciones de humedad entre regular y adecuada. En lo que respecta a los partidos de Pellegrini, Salliqueló y Tres Lomas, se observa una mejoría en la humedad en los perfiles del suelo producto de las últimas precipitaciones que se produjeron en dicha zona de influencia.

La siembra en la región sudeste (Tandil, Tres Arroyos) se encuentra detenida por falta de piso. Cuando se retome se pasará a los ciclos cortos. Entre tanto, los ciclos largos implantados temprano, se encuentran entre emergencia y crecimiento con muy buen stand de plantas.

En delegación Bahía Blanca se dieron algunas precipitaciones, aunque las mismas fueron escasas. Por esta situación se vio demorada la siembra, pero se retomó y se estima que estaría culminando entre esta semana y la siguiente. Los cultivos implantados se encuentran en buen

estado y con escaso desarrollo debido a las bajas temperaturas, pero dentro de los parámetros normales para la época del año.



Las lluvias de esta semana (8-16 mm) permitirán completar la siembra de la superficie pendiente, ya que la ventana para los ciclos cortos está disponible hasta fines de julio. De todas maneras se esperan mayores precipitaciones para recuperar el agua del perfil del suelo. Los trigos emergidos están en crecimiento, con 2 a 3 hojas desplegadas a principio de macollaje y presentan buen aspecto.



El cultivo se encuentra en condiciones buenas a regulares como consecuencia de la falta de precipitaciones que condiciona su estado general de desarrollo, y lentifica su establecimiento. Las condiciones de humedad de la cama de siembra son limitantes para continuar con la implantación.



Restan por sembrarse los ciclos cortos. La humedad edáfica es óptima para el nacimiento. Se produjeron lluvias que provocaron algunos excesos hídricos temporales. Los días se han presentado con temperaturas templadas y sin heladas. Se observan buenos nacimientos y cantidad de plantas logrados en los lotes ya emergidos. Muchos lotes ya están en etapa de macollaje y comenzaron a fertilizarse. El estado sanitario es muy bueno en su mayoría.



En el sector norte se registraron precipitaciones el día 11/7 las cuales fueron generalizadas y de baja intensidad. El valor promedio total fue de 24mm con valores máximos que superaron los 35mm. La humedad de la capa arable del suelo y perfil es calificada como adecuada para los trabajos de preparación de suelo y siembra. Se estima que la superficie proyectada con trigo de ciclo corto sería mayor y podría compensar la superficie con trigo de ciclo largo e intermedio que no pudo ser sembrada, particularmente en el sector tradicionalmente triguero de la región. Los primeros lotes sembrados presentan su primera hoja ya en superficie y su estado es bueno.

En la zona sur, el promedio acumulado de lluvias de mayo fue de 16,5mm, en junio de 20,5 mm y en lo que va de julio se va registrando un acumulado de 18,1mm, lo que permite ir recuperando la humedad en el suelo, estando al día de hoy entre adecuada y regular. Esta condición permite el buen nacimiento y crecimiento de los trigos de ciclo largo e intermedio y continuar sembrando los de ciclo corto. El avance de siembra es del 40% de la superficie estimada. Los ya implantados están entre nacimiento e inicio de macollaje.



Continúa la siembra a un ritmo regular en la zona de la delegación Avellaneda, la cual estaría finalizando el 15 de julio. Debido a las condiciones de escasez hídrica se torna incierto si se sembrará toda la superficie planificada, rondando ahora un 90% sembrado, respecto a la expectativa inicial de siembra.

Finalizó la siembra en el ámbito de la delegación Rafaela. Se observan muy buenas emergencias y establecimiento de stand de plantas adecuado, producto de la humedad edáfica cercana al óptimo. Se pudo sembrar el área estimada con aumentos respecto a la campaña anterior del orden del 40% e incluso superiores en determinadas zonas.

Aún restan implantarse algunos lotes de ciclos cortos en la delegación Cañada de Gómez. Se está sembrando en los lugares donde la humedad lo permite, en otras zonas está detenida por el momento, hasta que se produzcan nuevas precipitaciones. Los lotes emergidos se encuentran en excelentes condiciones, sin problemas de plagas ni enfermedades.

En la delegación Casilda se están registrando algunas lluvias que mejoran la humedad de los suelos en momentos en que el cultivo avanza en su etapa de foliación inicial, entre 2 y 4 hojas expandidas. Las precipitaciones recientes refuerzan las probabilidades de alcanzar una buena tasa de macollaje. El 90% de lo sembrado se ha cubierto con variedades de ciclo largo o intermedio. En todos los casos se han logrado adecuados stands de plantas y por el momento no se refieren inconvenientes destacables en el aspecto sanitario.

Las lluvias que se vienen registrando en la zona de Venado Tuerto, si bien son de pocos milimetrajes ayudarán a la finalización de la poca siembra de trigo. Los ya emergidos tienen muy buen aspecto y desarrollo.



El cultivo está un 100% en crecimiento, desarrollando los primeros macollos. La semana se presentó nublada y con lloviznas permitiendo su buena evolución.



En la provincia de Jujuy, los lotes de ciclo corto ya iniciaron su fase reproductiva de encañado con comienzo de formación de inflorescencia (embuche). Los ciclos más largos se encuentran en fase de macollaje. Su estado, en general, es bueno tanto para los planteos realizados con riego como para secano, gracias al reciente aporte de humedad de las lloviznas ocurridas en la semana. En cuanto a la sanidad, se observan ataques aislados de pulgones y ausencia de enfermedades hasta el momento.

En la provincia de Salta, la totalidad del trigo ya se encuentra atravesando etapas de crecimiento. Aunque en porcentajes muy bajos, algunos lotes muestran síntomas de falta de humedad adecuada a la siembra a través de una deficitaria implantación.

En la provincia de Tucumán, los contenidos de humedad son regulares a adecuados. El cultivo presenta buenas condiciones y se estima que hay un importante crecimiento en la superficie sembrada.

Cosecha Gruesa – Campaña 2022/2023

ALGODÓN



En la zona de influencia Charata, el textil se encuentra en el último tramo de su cosecha, con rindes dispares y dificultades en la cosecha como producto de las diferencias en el estado de humedad de las distintas zonas, problemas de defoliación y rebrotes. Los rindes promedios se hallan en los 14.5 qq/ha de fibra bruta.

La cosecha del cultivo de algodón en el ámbito de la delegación Roque Sáenz Peña se encuentra prácticamente finalizada superando el 97% de la superficie con rendimientos que promedian los 15 qq/ha. Los lotes restantes se desarrollan en etapas de apertura de cápsulas a madurez comercial en condiciones generales regulares a buenas.



En la delegación Avellaneda, continúa la cosecha, a ritmo lento, en todos los departamentos, rondando los valores de rendimiento entre 3 a 40 qq/ha, con un promedio cercano los 10 qq/ha. Se da por finalizada la cosecha en el departamento General Obligado.



En la delegación Santiago del Estero, la semana transcurrió con días nublados y lluvias tenues que demoraron la cosecha.

Condiciones similares s en la delegación Quimilí, donde las lluvias finas y la elevada humedad ambiental, impidieron el avance de cosecha para el cultivo. Los rindes van de 18 a 26 qq/ha de algodón en bruto promedio. Este cultivo tenía mucha intención de siembra, pero la falta de lluvias hizo que parte no se pudiera sembrar, el resto se sembró en malas condiciones (en seco) razón por la que se perdió mucha superficie.



La recolección de los últimos pocos lotes restantes con algodón, localizados en la delegación Salta, marca el fin de la cosecha de esta fibra en la provincia. La campaña se caracterizó por un aumento de la superficie implantada con respecto a la anterior, mientras que en términos de rendimiento, la situación con respecto al año pasado varía según el sistema de cultivo. Los lotes sembrados temprano con riego atravesaron situaciones de alto estrés térmico-hídrico que no pudo ser compensada con la provisión de agua artificial, viendo afectada su productividad potencial. En cambio, los cuadros en secano, por lo general sembrados más tardíamente por falta de lluvias, pudieron aprovechar mejor el agua de las precipitaciones de fines de verano.

MAÍZ



BUENOS AIRES

Durante la semana fue muy lento el avance de cosecha de los maíces tardíos o de segunda debido a la alta humedad ambiental y lloviznas registradas. Los rendimientos siguen siendo menores a las campañas pasadas promediando los 57 qq/ha



CÓRDOBA

El avance de la cosecha de maíz viene muy lento por los días húmedos y con lloviznas que se presentaron a lo largo de la semana. Se lleva recolectada el 72% de la superficie sembrada, con un promedio de 53 qq/ha de rendimiento.



CHACO

En Charata, la cosecha de maíz sigue su curso a medida que la humedad del grano lo permite. Los rindes son adecuados, teniendo en cuenta las condiciones de desarrollo.

Comenzó a avanzar la cosecha en el ámbito de la delegación Roque Sáenz Peña con algo más del 20% de la superficie recolectada y rendimientos que promedian los 31 qq/ha con extremos que van desde los 15 a 50 qq/ha. Los lotes restantes se desarrollan en etapas de maduración y secado de grano en condiciones generales regulares a buenas.



ENTRE RÍOS

Se registró un escaso avance de cosecha, del 1% con respecto a la semana anterior, debido a la elevada humedad de los granos. La campaña 2022/23 ha sido marcada por una gran sequía que determinó bajos rendimientos y una mayor superficie destinada a consumo animal directo o diferido.



LA PAMPA

Los días con alta humedad relativa ambiente y las lluvias de baja intensidad condicionaron los trabajos de la última etapa de cosecha de lotes tardíos y de segunda. El avance se ubica en el 85% de lo implantado.



SANTA FE

Muy lenta o nula actividad de cosecha debido a las jornadas de elevada humedad, niebla y precipitaciones. La humedad de cosecha es algo elevada rondando los 18 puntos, el destino de este material es sobre todo para consumo animal. Ya se pueden apreciar granos brotados en la espiga con el consecuente deterioro del material. Se espera que las condiciones climáticas mejoren para que el descenso de humedad se acelere. Continuaron obteniéndose rindes irregulares y debajo del promedio histórico. Se dieron mínimos de 7 a 10 qq/ha y máximos de 50 a 55 qq/ha.

SANTIAGO
DEL ESTERO

La elevada humedad ambiente y lloviznas registradas impidieron un avance importante en la cosecha. El rinde promedia los 62 qq/ha.



NOA

Sigue avanzando lentamente la cosecha limitada por las lloviznas que impidieron el adecuado secado de los granos. Los rendimientos varían según la zona y fecha de siembra, oscilando entre 40 y 60 qq/ha de promedio.

MANÍ



BUENOS AIRES

En la delegación Lincoln, la cosecha se aproxima a su finalización, se ha logrado un avance del 99,4%, los lotes pendientes pertenecen al partido General Villegas.



En la delegación Laboulaye, está prácticamente finalizada la trilla con rindes promedio en caja de entre 26 qq/ha y 30 qq/ha.

En la delegación Villa María, el cultivo de maní está todo arrancado pero falta trillar entre un 5 y 10 % de la superficie.

POROTO



En la delegación Salta, la cosecha del poroto ha quedado próxima a su finalización. Restan ser recolectados solamente un bajo porcentaje de cuadros con poroto alubia en los departamentos del norte provincial.

SOJA



La cosecha se encuentra prácticamente finalizada. Los últimos lotes en pie, se ubican en el departamento de Gualeguaychú, perteneciente a la delegación Rosario del Tala, y que por cuestiones climáticas no han podido recolectarse.

SORGO



Avanza la cosecha en aquellas zonas en donde aún hay cultivo en pie, restringida a la pérdida de humedad en el grano, que aún se mantiene alta por los días de elevada humedad y ocurrencia de lluvias y lloviznas.



La misma situación se presenta en esta provincia en donde la trilla avanza en la medida que la humedad de los granos alcanza valores adecuados. La condición del cultivo es variable dependiendo de la zona y calidad del lote.



Sólo restan levantarse los últimos lotes en zonas de las delegaciones Avellaneda y Cañada de Gómez en donde el cultivo presenta un estado regular (zonas con escasas precipitaciones) a bueno. Los sorgos tempranos que han madurado, o incluso algunos que no lo han hecho, se están destinando a forraje (picado o enrollado), dado que se desarrollaron con escasez hídrica. Se mantienen los rindes promedio entre 20 y 50 qq/ha.

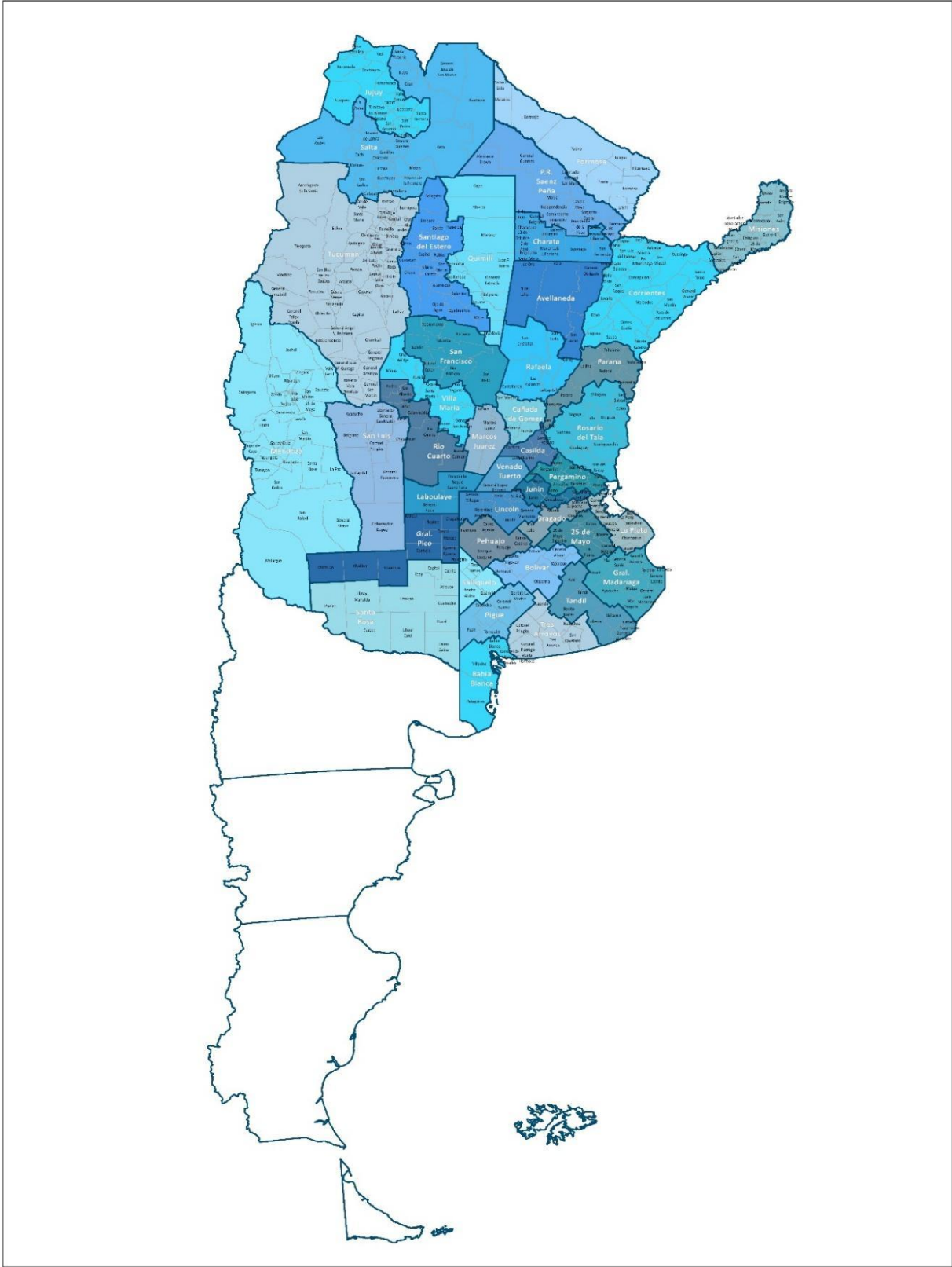


Prosiguió lentamente la cosecha en la zona de la delegación Quimilí, por la permanente humedad por lloviznas. Los primeros lotes presentan rindes de 22 a 28 qq/ha promedio.



La cosecha de sorgo granífero encuentra limitaciones de humedad de los granos para llegar a su final. Los rindes promedios oscilan entre 20 y 30 qq/ha.

MAPA DE DELEGACIONES





Anexo



AVANCE DE LA COSECHA DE ALGODÓN

CAMPAÑA: 2022/2023 (*)

DELEGACIÓN	ÁREA SEMBRADA <i>Hectáreas</i>	08/06	15/06	22/06	29/06	06/07	13/07
		%	%	%	%	%	%
Río Cuarto	800	30	70	80	100	100	100
San Francisco	200	100	100	100	100	100	100
Villa María	350			10	20	30	40
CORDOBA	1.350	33	56	65	79	82	84
CORRIENTES	60	100	100	100	100	100	100
Charata	100.100	74	83	90	91	93	94
Pcia. R.S.Peña	67.600	59	70	80	90	96	98
CHACO	167.700	68	78	86	91	94	96
FORMOSA	4.000	85	87	92	95	97	100
SALTA	15.515	65	80	93	97	99	100
SANLUIS	5.000	84	90	95	98	99	99
SANTA FE	77.500	62	67	70	77	82	83
STGO. ESTERO (Quimilí)	111.300	20	20	28	32	42	51
STGO. ESTERO	69.500	88	84	90	91	92	96
SANTIAGO DEL ESTERO	180.800	45	44	51	56	62	69
TOTAL PAÍS							
	22/23	451.925	58	62	69	75	80
	21/22	504.402	56	59	64	68	74

(*) Cifras Provisorias

AVANCE DE LA COSECHA DE MAIZ

CAMPAÑA: 2022/2023 (*)

DELEGACIÓN	ÁREA SEMBRADA <i>Hectáreas</i>	08/06	15/06	22/06	29/06	06/07	13/07
		%	%	%	%	%	%
Bahía Blanca	17.900	2	8	14	14	14	44
Bolívar	196.250	82	85	90	92	95	97
Bragado	155.700	47	47	47	47	70	80
General Madariaga	120.400	42	52	59	64	68	75
Junín	213.000	100	100	100	100	100	100
La Plata	34.550	75	78	81	85	90	92
Lincoln	317.000	67	71	80	85	89	95
Pehuajó	379.500	100	100	100	100	100	100
Pergamino	153.100	45	64	70	78	88	88
Pigüé	148.000	53	70	70	77	80	90
Salliqueló	250.000	100	100	100	100	100	100
Tandil	347.000			9	13	19	22
Tres Arroyos	348.257	8	17	25	34	39	40
25 de Mayo	183.107	84	86	88	89	93	94
BUENOS AIRES	22/23	55	60	64	67	72	77
	21/22	67	70	74	80	85	87
Laboulaye	467.073	34	42	57	73	81	84
Marcos Juárez	493.800	74	75	77	78	83	96
Río Cuarto	734.400	40	42	42	42	42	42
San Francisco	763.977	48	53	61	65	74	75
Villa María	565.900	50	60	68	76	83	83
CÓRDOBA	22/23	48	52	59	64	69	72
	21/22	59	64	75	82	87	93
Paraná	145.580	90	97	97	97	98	99
Rosario del Tala	343.500	92	95	95	95	96	97
ENTRE RÍOS	22/23	91	96	96	96	97	98
	21/22	95	96	96	96	98	99
General Pico	453.900	59	69	78	87	90	90
Santa Rosa	220.000	53	58	63	63	68	73
LA PAMPA	22/23	57	66	73	80	83	85
	21/22	47	48	54	60	63	72
Avellaneda	143.500	1	1	1	10	19	26
Cañada de Gómez	279.821	66	66	66	66	76	81
Casilda	198.400	35	51	53	74	78	78
Rafaela	409.190	77	77	82	82	89	90
Venado Tuerto	195.000	94	100	100	100	100	100
SANTA FE	22/23	58	62	64	69	75	78
	21/22	75	76	78	79	80	82
CATAMARCA	18.200					15	28
CORRIENTES	11.000	100	100	100	100	100	100
CHACO (Charata)	128.200	7	14	24	32	33	36
CHACO (Pcia. R. S. Peña)	150.610						22
FORMOSA	46.100					20	50
JUJUY	8.808			20	40	50	70
MISIONES	34.304	95	97	98	99	100	100
SALTA	333.850	2	8	16	21	29	38
SAN LUIS	439.000	72	78	82	87	90	90
STGO. ESTERO	164.000	21	25	36	49	57	72
STGO. ESTERO (Quimilí)	614.100			14	19	29	41
TUCUMÁN	87.470			1	1	13	26
TOTAL PAÍS	22/23	46	51	56	61	66	71
	21/22	57	61	69	74	78	83

(*) Cifras Provisorias

AVANCE DE LA COSECHA DE MANI
CAMPAÑA: 2022/2023 (*)

DELEGACIÓN	ÁREA A SEMBRAR <i>Hectáreas</i>	08/06	15/06	22/06	29/06	06/07	13/07
		%	%	%	%	%	%
BUENOS AIRES	50.131	80	89	95	98	99	99
							100
CATAMARCA	1.100	100	100	100	100	100	
Laboulaye	70.144	36	53	68	76	86	91
Marcos Juárez	20.500	88	97	100	100	100	100
Río Cuarto	107.800	61	80	90	95	100	100
San Francisco	11.500	90	100	100	100	100	100
Villa María	50.000	61	67	73	76	91	91
CÓRDOBA	259.944	57	72	82	87	94	96
JUJUY	200	100	100	100	100	100	100
LA PAMPA	16.577	96	97	100	100	100	100
SALTA	3.710	73	92	100	100	100	100
SAN LUIS	17.000	98	100	100	100	100	100
SANTA FE	8.000	68	75	90	95	100	100
TUCUMAN	810	100	100	100	100	100	100
TOTAL PAÍS							
	<i>22/23</i>	64	78	86	90	96	97
	<i>21/22</i>	65	81	89	95	98	100

(*) Cifras Provisorias

AVANCE DE LA COSECHA DE SOJA

CAMPAÑA: 2022/2023 (*)

DELEGACIÓN		ÁREA SEMBRADA <i>Hectáreas</i>	08/06	15/06	22/06	29/06	06/07	13/07
			%	%	%	%	%	%
Bolívar	1ª	184.000	100	100	100	100	100	100
	2ª	128.200	85	91	99	100	100	100
Bragado	1ª	303.500	100	100	100	100	100	100
	2ª	200.600	96	100	100	100	100	100
General Madariaga	1ª	35.400	100	100	100	100	100	100
	2ª	43.150	85	85	97	100	100	100
Junín	1ª	274.000	100	100	100	100	100	100
	2ª	204.000	100	100	100	100	100	100
La Plata	1ª	50.000	100	100	100	100	100	100
	2ª	25.380	100	100	100	100	100	100
Lincoln	1ª	471.000	100	100	100	100	100	100
	2ª	226.000	94	98	99	100	100	100
Pehuajó	1ª	362.655	100	100	100	100	100	100
	2ª	177.382	100	100	100	100	100	100
Pergamino	1ª	499.350	100	100	100	100	100	100
	2ª	232.465	88	100	100	100	100	100
Pigüé	1ª	116.000	100	100	100	100	100	100
	2ª	39.000	100	100	100	100	100	100
Salliqueló	1ª	154.000	100	100	100	100	100	100
	2ª	56.000	87	95	95	95	100	100
Tandil	1ª	174.889	100	100	100	100	100	100
	2ª	323.019	72	76	93	96	100	100
Tres Arroyos	1ª	136.516	61	83	97	100	100	100
	2ª	224.164	48	81	94	100	100	100
25 de Mayo	1ª	233.315	100	100	100	100	100	100
	2ª	158.685	100	100	100	100	100	100
BUENOS AIRES	22/23	5.032.670	93	96	99	100	100	100
	21/22	5.036.304	97	99	100	100	100	100
Laboulaye	1ª	440.583	100	100	100	100	100	100
	2ª	223.990	100	100	100	100	100	100
Marcos Juárez	1ª	562.400	100	100	100	100	100	100
	2ª	236.650	100	100	100	100	100	100
Río Cuarto	1ª	1.026.600	100	100	100	100	100	100
	2ª	88.600	100	100	100	100	100	100
San Francisco	1ª	734.983	100	100	100	100	100	100
	2ª	200.027	100	100	100	100	100	100
Villa María	1ª	620.800	100	100	100	100	100	100
	2ª	133.800	100	100	100	100	100	100
CÓRDOBA	22/23	4.268.433	100	100	100	100	100	100
	21/22	4.212.534	100	100	100	100	100	100
Paraná	1ª	161.550	100	100	100	100	100	100
	2ª	156.800	67	92	97	99	100	100
Rosario del Tala	1ª	379.500	85	100	100	100	100	100
	2ª	299.000	50	75	76	86	96	99
ENTRE RÍOS	22/23	996.850	77	93	94	97	99	99,86
	21/22	1.084.100	97	99	100	100	100	100

AVANCE DE LA COSECHA DE SOJA (cont)

CAMPAÑA: 2022/2023 (*)

DELEGACIÓN		ÁREA SEMBRADA <i>Hectáreas</i>	08/06	15/06	22/06	29/06	06/07	13/07
			%	%	%	%	%	%
General Pico	1ª	322.800	100	100	100	100	100	100
	2ª	43.900	66	100	100	100	100	100
Santa Rosa	1ª	59.500	100	100	100	100	100	100
	2ª	5.250	100	100	100	100	100	100
LA PAMPA	22/23	431.450	97	100	100	100	100	100
	21/22	393.500	100	100	100	100	100	100
Avellaneda	1ª	130.000	90	100	100	100	100	100
	2ª	122.000	91	93	100	100	100	100
Cañada de Gómez	1ª	519.284	100	100	100	100	100	100
	2ª	219.015	100	100	100	100	100	100
Casilda	1ª	440.000	100	100	100	100	100	100
	2ª	120.000	100	100	100	100	100	100
Rafaela	1ª	552.848	100	100	100	100	100	100
	2ª	224.260	70	95	100	100	100	100
Venado Tuerto	1ª	380.000	100	100	100	100	100	100
	2ª	150.000	100	100	100	100	100	100
SANTA FE	22/23	2.857.407	97	99	100	100	100	100
	21/22	2.877.651	99	100	100	100	100	100
CATAMARCA	1ª	24.500	95	100	100	100	100	100
	2ª	18.000	100	100	100	100	100	100
CORRIENTES	1ª	5.000	100	100	100	100	100	100
	2ª	1.000	100	100	100	100	100	100
CHACO (Charata)	1ª	275.900	76	87	94	97	100	100
	2ª	52.934	92	98	98	99	100	100
CHACO (Pcia. R. S. Peña)	1ª	234.800	58	68	78	97	100	100
	2ª	58.500	41	66	76	98	100	100
FORMOSA	1ª	14.220	48	70	85	95	100	100
	2ª	1.100	60	75	90	100	100	100
JUJUY	1ª	3.700	97	97	100	100	100	100
	2ª	4.099	100	100	100	100	100	100
MISIONES		3.988	100	100	100	100	100	100
SALTA	1ª	249.554	83	96	100	100	100	100
	2ª	60.091	83	96	100	100	100	100
SAN LUIS	1ª	224.900	100	100	100	100	100	100
	2ª	2.700	100	100	100	100	100	100
STGO. ESTERO	1ª	125.000	100	100	100	100	100	100
	2ª	99.500	100	100	100	100	100	100
STGO. ESTERO (Quimilí)	1ª	708.000	95	95	99	100	100	100
	2ª	187.500	90	90	98	100	100	100
TUCUMÁN	1ª	98.580	98	100	100	100	100	100
	2ª	66.350	100	100	100	100	100	100
TOTAL PAÍS	22/23	16.106.726	94	97	99	100	99,96	99,99
	21/22	16.094.383	98	99	100	100	100	100,0

(*) Cifras Provisorias

AVANCE DE LA COSECHA DE SORGO
CAMPAÑA: 2022/2023 (*)

DELEGACIÓN	ÁREA SEMBRADA Hectáreas	08/06	15/06	22/06	29/06	06/07	13/07
		%	%	%	%	%	%
Bahía Blanca	8.000						
Bolívar	2.300	86	87	94	98	100	100
Bragado	1.700						
General Madariaga	1.800						
Junín	7.600	100	100	100	100	100	100
La Plata	10.000	72	88	91	92	95	98
Lincoln	20.000	88	96	98	99	100	100
Pehuajó	6.050	100	100	100	100	100	100
Pergamino	10.750	49	60	70	70	81	82
Pigüé	10.000	50	72	72	80	80	90
Salliqueló	21.000	100	100	100	100	100	100
Tandil	0						
Tres Arroyos	5.445					44	52
25 de Mayo	6.049	70	100	100	100	100	100
BUENOS AIRES	22/23	77,4	87	87	88	92	94
	21/22	71	80	86	90	93	95
Laboulaye	9.483	59	71	75	83	86	90
Marcos Juárez	15.900	18	23	37	74	76	89
Río Cuarto	21.950	100	100	100	100	100	100
San Francisco	60.000	79	86	86	89	92	92
Villa María	10.400	46	54	63	73	82	86
CÓRDOBA	22/23	68	77	80	87	90	93
	21/22	76	84	87	94	96	98
Paraná	36.950	92	98	98	98	99	99
Rosario del Tala	54.000	52	75	75	75	79	96
ENTRE RÍOS	22/23	69	85	85	85	87	97
	21/22	86	93	97	100	100	100
General Pico	1.700		100	100	100	100	100
Santa Rosa	14.500	63	94	100	100	100	100
LA PAMPA	22/23	39	93	100	100	100	100
	21/22	54	59	75	100	100	100
Avellaneda	49.800	7	7	7	11	11	56
Cañada de Gómez	23.543	68	70	80	80	88	95
Casilda	30.000	100	100	100	100	100	100
Rafaela	65.100	71	88	94	94	100	100
Venado Tuerto	7.000	100	100	100	100	100	100
SANTA FE	22/23	62	66	70	71	83	88
	21/22	87	89	89	92	93	94
CATAMARCA	1.700						
CORRIENTES	5.500	100	100	100	100	100	100
CHACO (Charata)	31.480	17	19	33	50	57	62
CHACO (Pcia. R. S. Peña)	34.900						38
FORMOSA	20.000					17	50
JUJUY	1.050			20	42	60	80
MISIONES	0						
SALTA	26.990	45	55	71	81	90	92
SAN LUIS	20.000	94	98	99	100	100	100
STGO. ESTERO	53.500	20	50	70	86	100	100
STGO. ESTERO (Quimilí)	74.150				12	24	35
TUCUMÁN	7.500				22	22	22
TOTAL PAÍS	22/23	48	54	60	65	72	81
	21/22	68	72	79	84	86	88

(*) Cifras Provisorias

AVANCE DE LA SIEMBRA DE CEBADA
CAMPAÑA: 2023/2024 (*)

DELEGACIÓN	ÁREA SEMBRADA Hectáreas	08/06	15/06	22/06	29/06	06/07	13/07	
		%	%	%	%	%	%	
Bahía Blanca	58.500	17	32	47	54	62	77	
Bolívar	94.300	7	19	53	77	94	100	
Bragado	32.700		20	40	50	71	80	
General Madariaga	13.600		19	27	59	72	81	
Junín	9.100		5	16	60	76	92	
La Plata	2.500	10	16	25	50	80	90	
Lincoln	16.000		3	8	40	66	91	
Pehuajó	54.610				38	38	46	
Pergamino	14.500		15	22	60	97	100	
Pigüé	239.000	20	40	40	63	63	80	
Salliqueló	102.000			8	13	25	48	
Tandil	280.000	2	7	41	54	62	68	
Tres Arroyos	469.146	13	26	41	70	91	96	
25 de Mayo	30.791		10	30	45	55	85	
BUENOS AIRES	23/24 22/23	1.416.747 1.566.315	9,3 20	20,4 34	37 50	59 75	71 84	81 89
Laboulaye	10.613		86	86	91	91	96	
Marcos Juárez	0		18	18	50	100	100	
Río Cuarto	3.500				100	100	100	
San Francisco	8.000	42	74	88	91	100	100	
Villa María	1.500		25	27	43	55	75	
CÓRDOBA	23/24 22/23	23.613 29.677	14 36	63 61	68 85	87 92	93 95	97 99
Paraná	2.500	38	80	100	100	100	100	
Rosario del Tala	5.500		60	61	70	90	100	
ENTRE RÍOS	23/24 22/23	8.000 6.700	12 64	67 64	74 82	80 94	93 98	100 100
General Pico	38.200		8	16	22	54	64	
Santa Rosa	80.100					10	30	
LA PAMPA	23/24 22/23	118.300 127.530	0 15	2 19	5 24	7 30	24 36	41 55
Avellaneda	0							
Cañada de Gómez	3.000				50	100	100	
Casilda	2.500				56	100	100	
Rafaela	4.000	100	100	100	100	100	100	
Venado Tuerto	8.900	65	75	85	90	95	100	
SANTA FE	23/24 22/23	18.400 23.882	53 72	55 82	59 88	79 91	98 95	100 100
STGO. ESTERO	14.000	100	100	100	100	100	100	
STGO. ESTERO (Quimilí)	7.900	100	100	100	100	100	100	
SANTIAGO DEL ESTERO	23/24 22/23	21.900 20.700	100 60	100 89	100 98	100 98	100 98	100 98
TOTAL PAÍS	23/24 22/23	1.606.960 1.774.954	10 21	21 35	36 50	56 73	69 80	79 87

(*) Cifras Provisorias

AVANCE DE LA SIEMBRA DE TRIGO
CAMPAÑA: 2023/2024 (*)

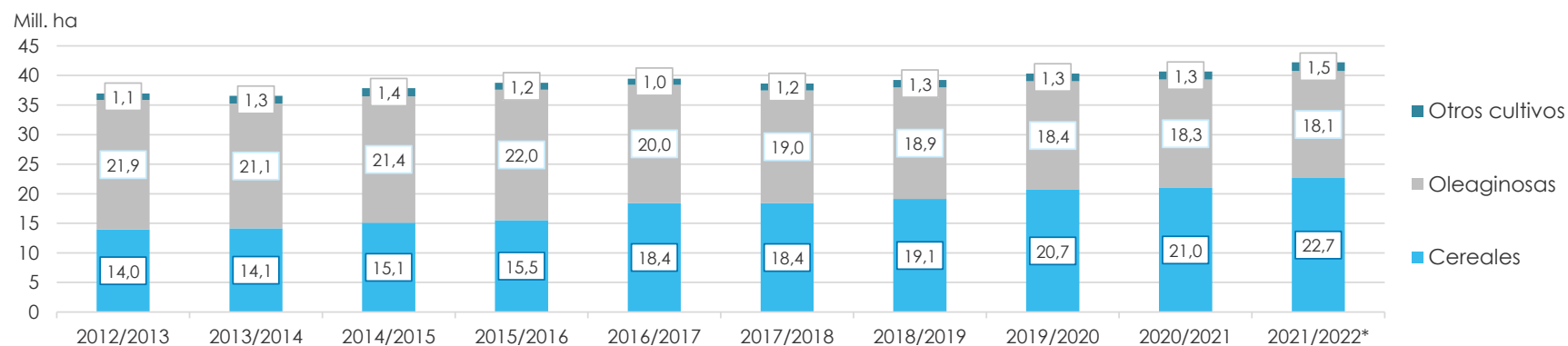
DELEGACIÓN		ÁREA SEMBRADA	08/06	15/06	22/06	29/06	06/07	13/07
		Hectáreas	%	%	%	%	%	%
Bahía Blanca	T. pan	95.000	17	26	37	45	59	69
	T. fideo	9.000		20	42	44	55	89
Bolívar	T. pan	99.100	4	15	31	59	82	90
	T. fideo	3.800	4	16	37	65	90	95
Bragado	T. pan	187.000		15	30	42	53	61
	T. fideo	260		50	100	100	100	100
General Madariaga		46.505			11	30	48	60
Junín		190.700	3	11	36	57	78	93
La Plata		47.000		8	13	32	60	75
Lincoln		260.000	2	12	26	45	73	88
Pehuajó	T. pan	160.000				36	36	46
	T. fideo	460					66	66
Pergamino	T. pan	250.000		9	18	41	87	100
	T. fideo	350						100
Pigüé	T. pan	291.000	20	40	40	60	60	80
	T. fideo	14.000	20	40	40	60	60	80
Salliqueló	T. pan	232.000			13	19	32	66
	T. fideo	1.800						
Tandil	T. pan	211.000	1	4	28	35	45	52
	T. fideo	4.000						
Tres Arroyos	T. pan	357.773	11	26	41	70	90	94
	T. fideo	50.000				8	18	27
25 de Mayo	T. pan	160.000		8	18	28	48	68
	T. fideo	677				50	100	100
BUENOS AIRES	23/24	2.671.425	5,0	14,4	26	45	63	76
	22/23	2.643.414	19	35	49	62	72	82
Laboulaye	T. pan	169.000	13	76	79	81	85	89
	T. fideo	440		78	78	87	90	95
Marcos Juárez	T. pan	272.000	63	82	94	100	100	100
	T. fideo	100						
Río Cuarto		111.400	51	61	61	70	81	90
San Francisco	T. pan	220.000	49	67	82	94	96	99
	T. fideo	1.400	31	52	52	52	100	100
Villa María		135.000	28	34	34	34	62	70
CÓRDOBA	23/24	909.340	43	67	75	81	88	92
	22/23	932.438	47	69	79	86	90	95
Paraná		237.000	24	44	62	78	92	97
Rosario del Tala		440.000	25,0	38	52	62	86	98
ENTRE RÍOS	23/24	677.000	25	40	56	68	88	98
	22/23	623.100	22	31	54	69	84	92
General Pico		94.600	10	20	29	45	64	73
Santa Rosa		117.690	2	6	9	20	25	40
LA PAMPA	23/24	212.290	6	12	18	31	42	55
	22/23	206.700	7	16	27	53	54	80
Avellaneda		105.000	29	47	68	83	90	96
Cañada de Gómez		110.000	21	56	76	82	91	91
Casilda		250.000	18	55	80	90	100	100
Rafaela		275.000	17	37	58	74	92	100
Venado Tuerto		185.000	5	15	45	60	65	80
SANTA FE	23/24	925.000	17	41	65	77	88	94
	22/23	951.404	36,1	51	62	66	78	93
CATAMARCA		20.000	60	100	100	100	100	100
CORRIENTES		3.000				30	100	100
CHACO (Charata)		40.000	16	32	67	88	92	92
CHACO (Pcia. R. S. Peña)		45.000	17	29	38	65	65	73
FORMOSA	T. pan	900		30	60	80	100	100
JUJUY		1.900	100	100	100	100	100	100
MISIONES		0						
SALTA	T. pan	65.772	53	83	98	99	100	100
	T. fideo	5.980	50	78	95	98	100	100
SAN LUIS	T. pan	6.000		44	66	88	92	100
	T. fideo	2.000		46	68	96	100	100
STGO. ESTERO	T. pan	99.000	94	98	100	100	100	100
	T. fideo	200	100	100	100	100	100	100
STGO. ESTERO (Quimilí)		285.000	77	77	100	100	100	100
TUCUMÁN	T. pan	80.000	55	100	100	100	100	100
	T. fideo	4.000	52	100	100	100	100	100
TOTAL PAÍS	23/24	6.053.807	21	36	50	63	76	85
	22/23	5.905.784	30	47	59	69	78	88

(*) Cifras Provisorias

ÁREA SEMBRADA DE GRANOS Y ALGODÓN DE LA REPÚBLICA ARGENTINA (en Ha)
 CAMPAÑAS 2012/2013- 2021/2022 (*)

CULTIVOS	2012/2013	2013/2014	2014/2015	2015/2016	2016/2017	2017/2018	2018/2019	2019/2020	2020/2021	2021/2022*
ALPISTE	14.000	28.000	26.000	19.000	32.000	15.000	27.000	15.000	30.270	27.500
ARROZ	233.000	243.000	239.000	215.000	206.000	202.000	195.000	185.000	200.000	205.000
AVENA	1.224.000	1.460.000	1.340.000	1.329.000	1.350.000	1.151.000	1.364.000	1.485.000	1.405.500	1.482.890
CEBADA	1.876.000	1.342.000	1.082.000	1.514.000	980.000	1.020.000	1.353.100	1.277.000	1.237.000	1.635.620
CENTENO	163.000	310.000	319.000	332.000	307.000	323.000	345.000	726.000	668.000	919.730
MAIZ	6.100.000	6.100.000	6.000.000	6.900.000	8.480.000	9.140.000	9.000.000	9.500.000	9.750.000	10.670.000
MIJO	41.300	16.000	11.000	13.000	6.940	6.380	8.000	11.000	17.000	22.700
SORGO GRANIFERO	1.158.000	997.000	840.000	843.000	728.000	640.000	530.000	520.000	980.000	943.150
TRIGO	3.160.000	3.650.000	5.260.000	4.380.000	6.360.000	5.930.000	6.290.000	6.950.000	6.700.000	6.750.000
Subtotal Cereales	13.969.300	14.146.000	15.117.000	15.545.000	18.449.940	18.427.380	19.112.100	20.669.000	20.987.770	22.656.590
CARTAMO	119.000	9.000	44.000	80.000	26.000	35.000	28.650	27.000	6.000	5.150
COLZA	93.000	72.000	56.000	37.000	25.000	18.300	18.700	16.600	19.000	25.800
GIRASOL	1.660.000	1.300.000	1.465.000	1.435.000	1.860.000	1.704.000	1.826.000	1.400.000	1.628.000	1.969.000
LINO	15.000	18.000	15.000	17.000	13.000	12.400	14.200	9.000	14.200	11.000
SOJA	20.000.000	19.700.000	19.790.000	20.479.000	18.057.000	17.260.000	17.000.000	16.900.000	16.650.000	16.094.000
Subtotal Oleaginosas	21.887.000	21.099.000	21.370.000	22.048.000	19.981.000	19.029.700	18.887.550	18.352.600	18.317.200	18.104.950
ALGODON	411.000	552.000	524.000	406.000	253.000	327.000	441.000	450.000	415.000	504.000
MANI	418.000	412.000	425.500	370.000	364.000	452.000	389.000	370.000	410.000	417.000
POROTO	277.000	352.000	438.000	377.000	424.000	418.000	421.000	490.000	520.000	532.000
Subtotal Otros Cultivos	1.106.000	1.316.000	1.387.500	1.153.000	1.041.000	1.197.000	1.251.000	1.310.000	1.345.000	1.453.000
TOTAL	36.962.300	36.561.000	37.874.500	38.746.000	39.471.940	38.654.080	39.250.650	40.331.600	40.649.970	42.214.540

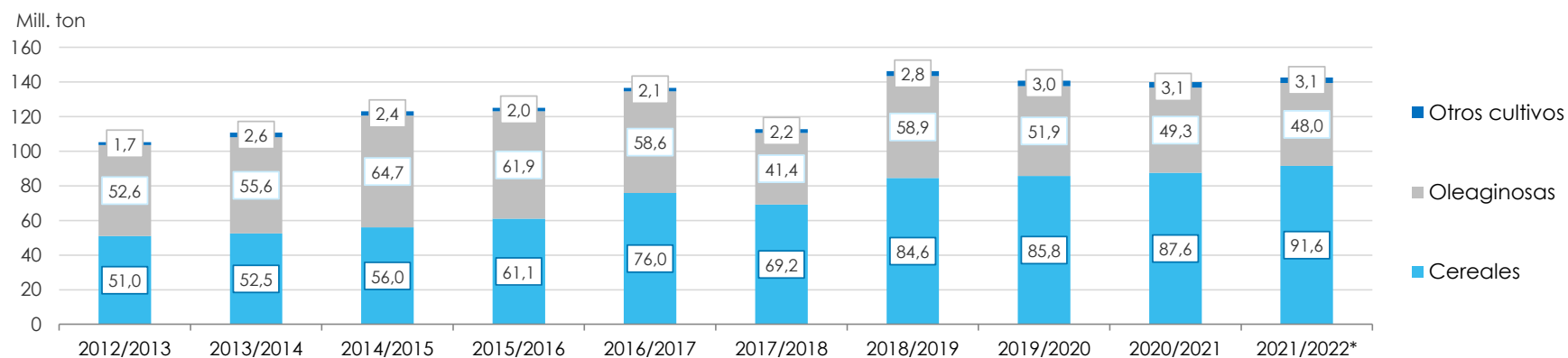
(*) Cifras Provisorias



VOLÚMENES DE PRODUCCIÓN DE GRANOS Y ALGODÓN (en Ton)
CAMPAÑAS 2012/2013- 2021/2022 (*)

CULTIVOS	2012/2013	2013/2014	2014/2015	2015/2016	2016/2017	2017/2018	2018/2019	2019/2020	2020/2021	2021/2022*
ALPISTE	18.000	53.000	32.000	29.000	44.000	22.000	41.000	20.500	44.300	36.100
ARROZ	1.560.000	1.580.000	1.560.000	1.400.000	1.330.000	1.368.000	1.190.000	1.220.000	1.450.000	1.215.000
AVENA	496.000	445.000	525.000	553.000	785.000	492.000	572.000	600.000	507.000	723.150
CEBADA	5.170.000	4.730.000	2.920.000	4.950.000	3.300.000	3.740.000	4.637.000	3.612.800	4.036.100	5.279.600
CENTENO	40.000	52.000	97.000	61.000	79.000	86.000	87.000	221.000	136.000	225.510
MAIZ	32.100.000	33.000.000	33.800.000	39.800.000	49.500.000	43.460.000	57.000.000	58.500.000	60.500.000	59.037.000
MIJO	11.200	3.000	4.640	6.870	5.330	2.250	4.000	5.400	9.500	9.400
SORGO GRANIFERO	3.600.000	3.470.000	3.100.000	3.030.000	2.530.000	1.560.000	1.600.000	1.850.000	3.300.000	2.883.000
TRIGO	8.000.000	9.200.000	13.930.000	11.300.000	18.390.000	18.500.000	19.460.000	19.770.000	17.600.000	22.150.000
Subtotal Cereales	50.995.200	52.533.000	55.968.640	61.129.870	75.963.330	69.230.250	84.591.000	85.799.700	87.582.900	91.558.760
CARTAMO	50.000	3.000	29.000	52.000	18.000	28.000	24.000	22.500	4.300	2.790
COLZA	128.000	112.000	105.000	67.000	50.000	35.000	40.000	32.500	17.900	52.900
GIRASOL	3.100.000	2.060.000	3.160.000	3.000.000	3.550.000	3.540.000	3.500.000	2.850.000	3.250.000	4.050.300
LINO	17.000	20.000	17.000	20.000	17.000	14.000	19.500	9.950	19.500	12.360
SOJA	49.300.000	53.400.000	61.400.000	58.800.000	55.000.000	37.790.000	55.300.000	49.000.000	46.000.000	43.860.000
Subtotal Oleaginosas	52.595.000	55.595.000	64.711.000	61.939.000	58.635.000	41.407.000	58.883.500	51.914.950	49.291.700	47.978.350
ALGODON	543.000	1.019.000	795.000	670.000	616.000	814.000	873.000	1.100.000	1.040.000	1.080.000
MANI	1.026.000	1.170.000	1.000.000	1.000.000	1.080.000	921.000	1.337.000	1.300.000	1.270.000	1.342.000
POROTO	95.700	430.000	600.000	370.000	414.000	473.000	579.000	630.000	750.000	661.000
Subtotal Otros Cultivos	1.664.700	2.619.000	2.395.000	2.040.000	2.110.000	2.208.000	2.789.000	3.030.000	3.060.000	3.083.000
TOTAL	105.254.900	110.747.000	123.074.640	125.108.870	136.708.330	112.845.250	146.263.500	140.744.650	139.934.600	142.620.110

(*) Cifras Provisorias



PRODUCCIÓN DE CULTIVOS EN LA REPÚBLICA ARGENTINA
CAMPAÑA 2021/2022 (*)

CULTIVOS	ÁREA SEMBRADA	ÁREA NO COSECHADA	ÁREA COSECHADA	%	RENDIMIENTO	PRODUCCIÓN
	Miles ha (1)	Miles ha	Miles ha (2)		qq/ha (3)	Miles ton (2)*(3)/10
ALPISTE	28	0	28	100	13,0	36
ARROZ	205	19	186	91	65,4	1.216
AVENA	1.483	1.134	349	24	20,7	723
CEBADA	1.636	300	1.336	82	39,5	5.280
CENTENO	920	804	116	13	19,4	225
MAÍZ	10.670	1.902	8.768	82	67,3	59.037
MIJO	23	17	6	26	15,7	9
SORGO GRANIFERO	943	243	700	74	41,2	2.883
TRIGO	6.750	202	6.548	97	33,8	22.150
Subtotal Cereales	22.658	4.621	18.037	80	-	91.560
CÁRTAMO	5	0	5	100	6,0	3
COLZA	26	0	26	100	20,4	53
GIRASOL	1.969	10	1.959	99	20,7	4.050
LINO	11	0	11	100	11,2	12
SOJA	16.094	220	15.874	99	27,6	43.860
Subtotal Oleaginosas	18.105	230	17.875	99	-	47.978
ALGODÓN	504	25	479	95	22,5	1.080
MANÍ	417	10	407	99	32,9	1.340
POROTOS	532	1	531	99	12,4	661
TOTAL PAÍS	42.216	4.887	37.329	88	-	142.619

(*) Cifras Provisorias

HUMEDAD Y ESTADO DE LOS CULTIVOS

Desde el 06/07/2023 al 12/07/2023

PROVINCIA	DELEGACIÓN	MAIZ									
		Estadio Fenológico					Estado General				Humedad
		E	C	F	L	M	MB	B	R	M	
BUENOS AIRES	BAHÍA BLANCA	-	-	-	-	100	-	70	31	-	A/R/PS
	BOLÍVAR	-	-	-	-	100	1	58	38	3	A
	BRAGADO	-	-	-	-	100	-	56	33	11	R/PS/S
	GENERAL MADARIAGA	-	-	-	-	100	-	56	38	5	A
	JUNÍN	-	-	-	-	-	-	-	-	-	-
	LA PLATA	-	-	-	-	100	-	11	70	19	A
	LINCOLN	-	-	-	-	100	-	58	40	2	R
	PEHUAJÓ	-	-	-	-	-	-	-	-	-	-
	PERGAMINO	-	-	-	-	100	-	55	45	-	A
	PIGÜÉ	-	-	-	-	100	-	50	50	-	A/R
	SALLIQUELÓ	-	-	-	-	-	-	-	-	-	-
	TANDIL	-	-	-	-	100	-	79	21	-	E/A
	TRES ARROYOS	-	-	-	-	100	-	68	32	-	A
	25 DE MAYO	-	-	-	-	100	-	52	30	18	A/R
CÓRDOBA	LABOULAYE	-	-	-	-	100	-	49	35	16	A/R
	MARCOS JUÁREZ	-	-	-	-	100	-	25	40	35	S/R
	RÍO CUARTO	-	-	-	-	100	-	28	30	42	A
	SAN FRANCISCO	-	-	-	-	100	-	66	29	5	A/R
	VILLA MARÍA	-	-	-	-	100	-	72	23	5	A/R
ENTRE RÍOS	PARANÁ	-	-	-	-	100	-	35	29	36	A/R
	ROSARIO DEL TALA	-	-	-	-	-	-	-	-	-	-
LA PAMPA	GENERAL PICO	-	-	-	-	100	-	45	35	20	E/A
	SANTA ROSA	-	-	-	-	100	-	61	39	-	A/R
SANTA FE	AVELLANEDA	-	-	-	-	100	-	37	33	30	A/R/PS/S
	CAÑADA de GÓMEZ	-	-	-	-	100	6	20	32	42	A/R
	CASILDA	-	-	-	-	100	-	-	52	48	A
	RAFAELA	-	-	-	-	100	-	29	37	35	A/S
	VENADO TUERTO	-	-	-	-	-	-	-	-	-	-
CATAMARCA	CATAMARCA	-	-	-	-	100	-	-	100	-	R
CORRIENTES	CORRIENTES	-	-	-	-	-	-	-	-	-	-
CHACO	CHARATA	-	-	-	-	100	-	26	41	33	R/PS
	ROQUE SÁENZ PEÑA	-	-	-	-	100	-	64	35	1	A/R/PS
FORMOSA	FORMOSA	-	-	-	-	-	-	-	-	-	-
JUJUY	JUJUY	-	-	-	-	100	-	-	100	-	R
MISIONES	POSADAS	-	-	-	-	-	-	-	-	-	-
SALTA	SALTA	-	-	-	-	100	-	77	23	-	A/R
SAN LUIS	SAN LUIS	-	-	-	-	100	-	100	-	-	A/R
SANTIAGO DEL ESTERO	SANTIAGO DEL ESTERO	-	-	-	-	100	-	89	11	-	A/R
	QUIMILÍ	-	-	-	-	100	-	70	30	-	A/R
TUCUMÁN	TUCUMÁN	-	-	-	-	100	-	1	99	-	R

Las cifras expresan porcentaje de la superficie del área sembrada.

Estado general: MB: Muy Bueno, B: Bueno, R: Regular, M: Malo.

Humedad: A: Adecuada, R: Regular, E: Exceso, I: Inundación, PS: Principio de Sequía, S: Sequía.

Estadio Fenológico: E: Emergencia; C: Crecimiento; F: Floración; L: Llenado; M: Madurez

(*) La sumatoria puede ser inferior a 100, correspondiendo la diferencia a siembras aún sin emerger.

HUMEDAD Y ESTADO DE LOS CULTIVOS

Desde el 06/07/2023 al 12/07/2023

PROVINCIA	DELEGACIÓN	TRIGO (Pan)									
		Estadio Fenológico					Estado General				Humedad
		E	C	F	L	M	MB	B	R	M	
BUENOS AIRES	BAHÍA BLANCA	20	80	-	-	-	-	26	74	-	A/R/PS/S
	BOLÍVAR	40	60	-	-	-	-	100	-	-	A/R
	BRAGADO	20	80	-	-	-	-	100	-	-	R/PS/S
	GENERAL MADARIAGA	83	17	-	-	-	-	100	-	-	A
	JUNÍN	40	60	-	-	-	-	100	-	-	R
	LA PLATA	20	80	-	-	-	-	100	-	-	A
	LINCOLN	17	83	-	-	-	-	100	-	-	A
	PEHUAJÓ	100	-	-	-	-	-	100	-	-	A/PS
	PERGAMINO	15	85	-	-	-	-	100	-	-	A
	PIGÜÉ	65	35	-	-	-	-	50	50	-	R
	SALLIQUELÓ	80	20	-	-	-	-	-	-	-	A/R/PS
	TANDIL	80	20	-	-	-	-	100	-	-	E/A
	TRES ARROYOS	82	18	-	-	-	-	100	-	-	A
25 DE MAYO	50	50	-	-	-	-	100	-	-	A/R	
CÓRDOBA	LABOULAYE	20	80	-	-	-	11	75	9	5	R
	MARCOS JUÁREZ	-	100	-	-	-	-	100	-	-	A/R
	RÍO CUARTO	10	90	-	-	-	-	100	-	-	A/S
	SAN FRANCISCO	1	99	-	-	-	7	70	23	-	A/R
	VILLA MARÍA	30	70	-	-	-	-	100	-	-	A/R/PS
ENTRE RÍOS	PARANÁ	38	62	-	-	-	-	100	-	-	A/R
	ROSARIO DEL TALA	28	72	-	-	-	-	90	10	-	A
LA PAMPA	GENERAL PICO	60	40	-	-	-	-	100	-	-	R/PS
	SANTA ROSA	100	-	-	-	-	-	-	-	-	A/R
SANTA FE	AVELLANEDA	7	93	-	-	-	-	74	22	4	A/R/PS/S
	CAÑADA de GÓMEZ	13	87	-	-	-	-	100	-	-	A
	CASILDA	26	74	-	-	-	-	100	-	-	A/R
	RAFAELA	38	62	-	-	-	-	100	-	-	A
	VENADO TUERTO	5	95	-	-	-	-	100	-	-	A/R
CATAMARCA	CATAMARCA	10	90	-	-	-	-	100	-	-	R
CORRIENTES	CORRIENTES	-	-	-	-	-	-	-	-	-	-
CHACO	CHARATA	26	74	-	-	-	-	97	3	-	R/PS
	ROQUE SÁENZ PEÑA	-	100	-	-	-	-	100	-	-	A/R
FORMOSA	FORMOSA	-	-	-	-	-	-	-	-	-	-
JUJUY	JUJUY	-	90	10	-	-	-	-	8	92	S
MISIONES	POSADAS	-	-	-	-	-	-	-	-	-	-
SALTA	SALTA	4	96	-	-	-	-	97	3	-	A/R
SAN LUIS	SAN LUIS	47	53	-	-	-	-	100	-	-	A/R
SANTIAGO DEL ESTERO	SANTIAGO DEL ESTERO	-	100	-	-	-	-	100	-	-	A/R
	QUIMILÍ	-	100	-	-	-	-	100	-	-	A/R
TUCUMÁN	TUCUMÁN	31	69	-	-	-	-	100	-	-	A/R

Las cifras expresan porcentaje de la superficie del área sembrada.

Estado general: MB: Muy Bueno, B: Bueno, R: Regular, M: Malo.

Humedad: A: Adecuada, R: Regular, E: Exceso, I: Inundación, PS: Principio de Sequía, S: Sequía.

Estadio Fenológico: E: Emergencia; C: Crecimiento; F: Floración; L: Llenado; M: Madurez

(*) La sumatoria puede ser inferior a 100, correspondiendo la diferencia a siembras aún sin emerger.

Secretaría de Agricultura,
Ganadería y Pesca



Ministerio de Economía
Argentina